



KORNFELD

GALERIE KORNFELD AUKTIONEN AG

BERNHARD BISCHOFF
CHRISTINE STAUFFER
CHRISTOPH KUNZ

LAUPENSTRASSE 41
3008 BERN / SCHWEIZ

TELEFON + 41 (0)31 381 46 73
TELEFAX + 41 (0)31 382 18 91

GALERIE@KORNFELD.CH
WWW.KORNFELD.CH

An ausgewählte Medienschaffende

Bern, 19. August 2024

MEDIENINFORMATION 1

KORNFELD AUKTIONEN 2024

12. und 13. September 2024

Gegründet 1864 in Stuttgart, hat das Auktionshaus Kornfeld seinen Sitz seit 1920 in der Schweizer Bundesstadt Bern. Es ist damit das älteste, noch existierende Auktionshaus der Schweiz. In der 1847 erbauten Villa Thurmau und dem vom bekannten Schweizer Architekten Fritz Haller konzipierten Auktionspavillon war das Haus seit 1980 tätig. Vor einigen Jahren standen umfangreichere Sanierungsarbeiten an. Um die Technik auf den neusten Stand zu bringen und die ganze Anlage zu sanieren, wurde mittels Architekturwettbewerb ein Projekt gekürt und mittlerweile baulich umgesetzt, das einerseits vorsah, den «Haller-Pavillon» zu erhalten, und zusätzlich neben der geschützten Villa aus dem 19. Jahrhundert einen dritten Baukörper aus dem 21. Jahrhundert als neuen Eingangstrakt zu erstellen. Im Untergeschoss des «Haller-Baus» und des neuen Trakts sind grosszügige Ausstellungsräume sowie Lager- und Arbeitsräume entstanden. Die diesjährigen Auktionen werden am Donnerstag und Freitag, **12. und 13. September 2024** in den fertiggestellten Räumen stattfinden.



Georges Seurat
Dame au bouquet, de dos. Um 1882
Crayon conté auf Büttlen.
31,6x24,4 cm
Schätzung CHF 2'000'000.-
Slg. Eberhard W. Kornfeld



Alberto Giacometti
Buste de Diego au col roulé. 1951
Gips, dezent farbig gefasst.
34,2x31,1x16,4 cm
Schätzung CHF 2'500'000.-
Slg. Eberhard W. Kornfeld



Alberto Giacometti
Femme assise [Aika]. 1960
Öl auf Leinwand. 100x65 cm
Schätzung CHF 5'000'000.-
Slg. Eberhard W. Kornfeld

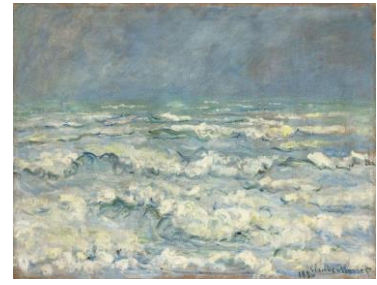
Wir freuen uns, Ihnen schon jetzt einige Höhepunkte aus unserem reichhaltigen Auktionsangebot näher vorstellen zu dürfen. An zwei Tagen werden im neu renovierten «Eberhard W. Kornfeld Pavillon» 944 Lose aus fünf Katalogen in klassischen Saalauktionen versteigert; ab heute sind alle Kataloge online auf unserer Homepage www.kornfeld.ch abrufbar. Es war der Wunsch unseres im vergangenen Jahr im hohen Alter von fast 100 Jahren verstorbenen Patrons Eberhard W. Kornfeld (1923-2023), dass weite Teile seiner Sammlung im nach ihm benannten Auktionshaus in Bern versteigert werden. Wir freuen uns, diesem Wunsch bereits 2024 mit zwei Sonderkatalogen nachkommen zu dürfen: Mit «Meisterwerke aus der Sammlung Eberhard W. Kornfeld» und «Ernst Ludwig Kirchner aus der Sammlung Eberhard W. Kornfeld» werden Kunstwerke aus der legendären Sammlung „EWK“ zum Aufruf kommen. Kornfeld sammelte auf «Importanz», also ausgewählte Arbeiten, die er aus kunsthistorischer Sicht als wichtig erachtete und sein Eigen nennen wollte. Daneben sammelte er Gegenwartskunst befreundeter Künstler, exemplarisch zu erwähnen sind die unvergleichliche Gruppe mit zwei Ölgemälden (etwa «Femme assise [Aika]», Taxe 5 Millionen) und vier Plastiken (darunter der bemalte Gips «Buste de Diego au col roulé», Taxe 2,5 Millionen) von Alberto Giacometti.



Paul Cezanne
Paysage. Um 1904
Öl auf Leinwand. 70,5x90,5 cm
Schätzung CHF 1'500'000.-
Slg. Eberhard W. Kornfeld



Paul Gauguin
Pommes et bol. 1888
Öl auf Malkarton. 27x34,8 cm
Schätzung CHF 3'500'000.-

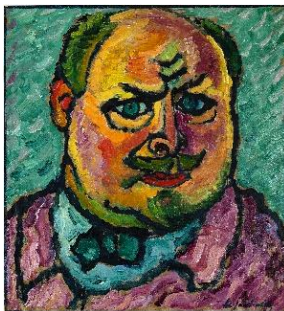


Claude Monet
Pleine mer, gros temps. 1880
Öl auf Leinwand. 55,5x74 cm
Schätzung CHF 3'500'000.-

Über die Sammlung Kornfeld hinaus wurden uns in diesem Jahr weitere, äusserst wichtige Arbeiten zum Verkauf anvertraut, die in den Katalogen «125 Ausgewählte Werke», «Kunst des 19.-21. Jahrhunderts» sowie «Graphik und Handzeichnungen Alter Meister» zu finden sind. Passend zum Jubiläum 150 Jahre «Impressionismus» sind dies Ölgemälde von Paul Gauguin («Pommes et bol», Taxe 3,5 Millionen) oder Claude Monet (etwa «Pleine mer, gros temps», Taxe 3,5 Millionen). Gemälde, Zeichnungen und Plastiken etwa von Edgar Degas, Camille Pissarro, Paul-Élie Ranson, Odilon Redon, Pierre-Auguste Renoir oder Georges Seurat (etwa «Dame au bouquet, de dos», Taxe 2 Millionen) erweitern das Angebot in diesem Bereich zu einer eindrücklichen, impressionistischen Gruppe.



Oskar Kokoschka
Herr E. Löwenstamm. 1914
Öl auf Leinwand. 70x49,7 cm
Schätzung CHF 1'200'000.-

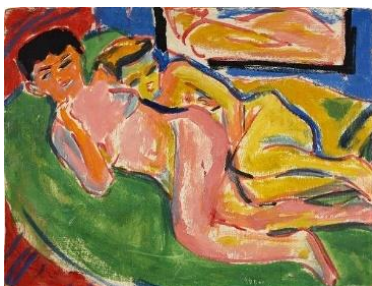


Alexej von Jawlensky
Selbstbildnis. 1912
Öl auf Malkarton. 54x50 cm
Schätzung CHF 2'000'000.-



Ernst Ludwig Kirchner
Selbstbildnis. 1925-1926
Öl auf Leinwand. 65x47 cm
Schätzung CHF 800'000.-
Slg. Eberhard W. Kornfeld

Die Moderne ist mit wichtigen Werken bestens vertreten. Erwähnt seien die drei kapitalen Porträts von Alexej von Jawlensky («Selbstbildnis», Taxe 2 Millionen), Oskar Kokoschka («Herr E. Löwenstamm», Taxe 1,2 Millionen) oder Ernst Ludwig Kirchner («Selbstbildnis», Taxe 800'000.-). Ernst Ludwig Kirchner ist sogar ein eigener Katalog mit Werken aus der Sammlung EWK gewidmet. Fünf Ölgemälde, zahlreiche wichtige Originalarbeiten auf Papier, drei Plastiken sowie wichtige Druckgraphik werden im 41 Lose umfassenden Katalog angeboten.



Ernst Ludwig Kirchner
Fränzi mit Freundin (Fränzi und Marcella) –
Zwei liegende Akte. 1910
Öl auf Malkarton. 49,8x65,4 cm
Schätzung CHF 1'000'000.-
Slg. Eberhard W. Kornfeld



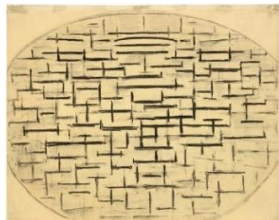
Egon Schiele
Friederike Beer in gestreiftem
Kleid mit erhobenen Armen. 1914
Bleistift/Aquarell. 48,3x32,2 cm
Schätzung CHF 1'500'000.-
Slg. Eberhard W. Kornfeld



Käthe Kollwitz
Die Freiwilligen. 1921
Pinself und Feder in Tusche.
40,5x55,2cm
Schätzung CHF 400'000.-
Slg. Eberhard W. Kornfeld

Ausserordentlich ist auch die Gruppe mit Zeichnungen und Aquarellen von Egon Schiele zu nennen (etwa «Friederike Beer in gestreiftem Kleid mit erhobenen Armen», Taxe 1,5 Millionen) oder eine selten wichtige Gruppe von insgesamt 62 Arbeiten auf Papier von Käthe Kollwitz (etwa «Die Freiwilligen», Taxe 400'000.-).

Mit 24 Originalwerken ist Paul Klee in diesem Jahr besonders prominent in den Katalogen vertreten. Erwähnt seien das wichtige Ölgemälde «Choral und Landschaft» von 1921 (Taxe 1,2 Millionen) oder das kapitale Aquarell «Dampfer und Segelboote, am frühen Morgen» von 1931 (Taxe 800'000.-), beide direkt vom Künstler oder dem Künstlernachlass erworben und seither im selben Familienbesitz. Im Laufe seines fast 100-jährigen Lebens hat Eberhard W. Kornfeld eine der grössten Schweizer Privatsammlungen der Nachkriegszeit zusammengetragen. Schwerpunkte waren Arbeiten auf Papier aus acht Jahrhunderten sowie Werke befreundeter Kunstschaffender. Neben zwei Aquarellen von Paul Klees legendärer Tunisreise aus dem Jahr 1914 muss die grossformatige Kohlezeichnung «Ocean 4» aus dem gleichen Jahr von Piet Mondrian erwähnt werden (Taxe 1 Million).



Piet Mondrian
Ocean 4. 1914
Kohle auf festem Velin. 50,1x62,8 cm
Schätzung CHF 1'000'000.-
Slg. Eberhard W. Kornfeld



Paul Klee
Choral und Landschaft. 1921
Ölfarbe mit Gouache und Bleistift
auf Papier. 34,7x31 cm
Schätzung CHF 1'200'000.-



Paul Klee
Dampfer und Segelboote,
am frühen Morgen. 1931
Aquarell und Kreide auf Velin. 44x63 cm
Schätzung CHF 800'000.-

Erneut ist die Auswahl an Werken von Marc Chagall und Pablo Picasso sehr erfreulich. Von Picasso sind fünf Originalarbeiten auf Papier (etwa «Femme et l'enfant», Taxe 350'000.-), eine bemalte Originalkeramik sowie über 100 Originalgraphiken in den Katalogen vertreten. Chagall trumpft mit grossformatigen Arbeiten aus Papier (etwa Variante de la gouache «Fiancés dans le ciel de Nice»), vier kleinen Gemälden sowie wichtiger Druckgraphik auf. Besondere Erwähnung sollen zudem drei Gemälde von Juan Gris (Taxen 350'000-1,25 Millionen) sowie das Gemälde von Georges Braque «Femme à l'ombrelle» (Taxe 350'000.-) finden.



Marc Chagall
Variante de la gouache «Fiancés dans le
ciel de Nice». 1960
Gouache, Pastell und Graphit. 76x56 cm
Schätzung CHF 400'000.-



Pablo Picasso
Femme et l'enfant. 1922
Rötzelzeichnung. 24x31 cm
Schätzung CHF 350'000.-



Georges Braque
Femme à l'ombrelle. 1943
Gouache/Pastell/Leinwand. 92x65 cm
Schätzung CHF 350'000.-

Der Bereich Postwar/Gegenwart ist in diesem Jahr sehr gut in den Katalogen vertreten. Von Lucio Fontana dürfen wir etwa eine grosse Gipsplastik aus seiner Zeit in Argentinien oder das frühe Gemälde «Concetto spaziale Attesa» (Taxe 750'000.-) anbieten. Sam Francis ist mit drei Ölgemälden (etwa «Paris Summer», Taxe 3 Millionen) und neun Originalarbeiten auf Papier gut vertreten. Zwei Werke von Andy Warhol (etwa «Paintings for Children (Flash Sharivan Robot)», Taxe 225'000.-) ergänzen den Malereidiskurs der 1980 Jahre.



Lucio Fontana
Concetto spaziale Attesa. 1960
Dispersion auf Leinwand. 33x24 cm
Schätzung CHF 750'000.-



Sam Francis
Paris Summer. 1958
Öl auf Leinwand. 152,5x177,5 cm
Schätzung CHF 3'000'000.-
Slg. Eberhard W. Kornfeld



Andy Warhol
Paintings for Children (Flash Sharivan Ro-
bot). 1983. Acryl und Siebdrucktinte auf
Leinwand. 40,7x 35,4 cm
Schätzung CHF 225'000.-

Dass wir in diesem Jahr gleich zwei geschmiedete Arbeiten von Eduardo Chillida (etwa «Música de las constelaciones», Taxe 1 Million) im Angebot haben, ist ein glücklicher Zufall und zeigt exemplarisch die künstlerische Entwicklung des wichtigen spanisch-baskischen Plastikers. Eine absolute Sensation ist die grossformatige, mit Pinselüberarbeitete Fotografie mit dem Ende der modernen Kunst fängt die Kunst erst an (Taxe 180'000.-) von Joseph Beuys. Es ist eine Ikone im Schaffen und wird hier als das «Urwerk» und Unikat angeboten. Anselm Kiefers «Isis und Osiris» (Taxe 175'000.-) bildet eine wunderbare Ergänzung zu Beuys Arbeit.



Joseph Beuys
Mit dem Ende der modernen Kunst fängt die Kunst erst an. 1979
Farbfotografie, mit Handschrift in brauner Farbe. 255x125 cm
Schätzung CHF 180'000.-

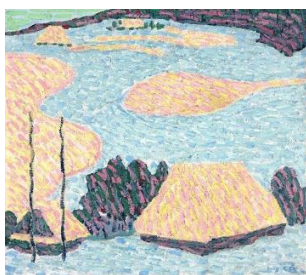


Eduardo Chillida
Música de las constelaciones. 1954
Geschmiedetes Eisen.
50x50x25 cm
Schätzung CHF 1'000'000.-



Anselm Kiefer
Isis und Osiris. 1987-1992
Acrylfarbe, Blei, Drähte, Schaltplatte, Porzellan auf Fotografie. 240x130 cm
Schätzung CHF 175'000.-

Spitzenwerke von Cuno Amiet (etwa «Abendsonne im Winter», Taxe 500'000.-), Ferdinand Hodler (etwa «Thunersee mit Stockhornkette», Taxe 2 Millionen) oder Félix Vallotton (etwa «Bal de l'Opéra, foyer», Taxe 600'000.-), runden das Angebot in der Schweizer Kunst ab.



Cuno Amiet
Abendsonne im Winter. 1907
Öl auf Leinwand. 55x61 cm
Schätzung CHF 500'000.-



Félix Vallotton
Bal de l'Opéra, foyer. 1894
Öl auf Karton. 52,8x33,5 cm
Schätzung CHF 600'000.-

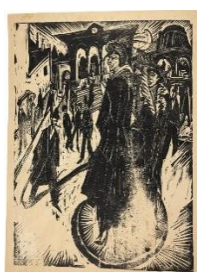


Ferdinand Hodler
Thunersee mit Stockhornkette. Um 1912
Öl auf Leinwand. 66x86 cm
Schätzung CHF 2'000'000.-

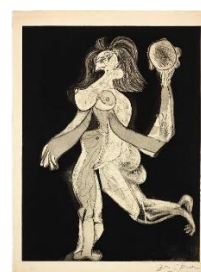
Eine Gruppe äusserst wichtiger Arbeiten der Druckgraphik von Edvard Munch (etwa «Madonna» Taxe 800'000.-), Ernst Ludwig Kirchner (etwa «Frauen am Potsdamer Platz, Berlin», Taxe 600'000) oder Pablo Picasso (etwa «La femme au tambourin», Taxe 800'000.-) zeigen die Meisterschaft im Umgang drucktechnischer Verfahren.



Edvard Munch
Madonna. 1995-1902
Farblithographie. 60,5x44,7 cm
Schätzung CHF 800'000.-
Slg. Eberhard W. Kornfeld



Ernst Ludwig Kirchner
Frauen am Potsdamer Platz, Berlin. 1914
Holzschnitt auf Velin. 51/52x37,5 cm
Schätzung CHF 600'000.-
Slg. Eberhard W. Kornfeld



Pablo Picasso
La femme au tambourin. Paris 1939
Aquatinta und Schabeisen. 66,5x51,3 cm
Schätzung CHF 800'000.-
Slg. Eberhard W. Kornfeld

Im Katalog «Graphik und Handzeichnungen Alter Meister» ist Kunst auf Papier/Pergament aus fünf Jahrhunderten zu finden. Als absolute Seltenheit werden zwei Zeichnungen von Francisco de Goya (etwa «Ein Jäger mit Hund», Taxe 800'000.-) angeboten. Mit vielen kapitalen Werken der Druckgraphik wird eindrücklich auch die Geschichte der Kunst aufgezeigt. Besonders erwähnt seien die epochalen Graphiken von Rembrandt, etwa «Die Muschel (Conus Marmoreus)» (Taxe 500'000.-) oder «Die drei Kreuze – Christ Crucified Between the Two Thieves» (Taxe 700'000.-).



Rembrandt Harmensz. Van Rijn
Die Muschel (Conus Marmoreus). 1650
Radierung, Kupferstich und Kaltnadel
auf Bütten. 11,6x15,4 cm
Schätzung CHF 500'000.-



Francisco de Goya
Ein Jäger mit Hund. Um 1815-1820
Pinsel in Sepia/Braun. 20,4x14,2 cm
Schätzung CHF 800'000.-
Sammlung Eberhard W. Kornfeld



Rembrandt Harmensz. Van Rijn
Die drei Kreuze. 1653
Kaltnadel auf Bütten. 39,4x46 cm
Schätzung CHF 700'000.-
Sammlung Eberhard W. Kornfeld

Alle Lose mit Zusatzabbildungen und erklärenden Beitexten werden ab Mitte August auf www.kornfeld.ch publiziert. Auf der Homepage finden sich zudem weitere Informationen zur Kunstgeschichte, der Geschichte der Firma und zur Teilnahme an den Auktionen.

Die Kataloge sind online auf unserer Homepage www.kornfeld.ch abrufbar.

Besten Dank für Ihr Interesse an unserer Arbeit. Falls Sie andere oder höher aufgelöste Abbildungen wünschen, stellen wir Ihnen diese gerne zu. Wir stehen Ihnen auch für weiterführende Fragen zur Verfügung und danken Ihnen, dass Sie die Urheberrechte der Kunstschaffenden respektieren.

Auktionen 2024

Ernst Ludwig Kirchner aus der Sammlung Eberhard W. Kornfeld, Katalog 279

Freitag, 13. September 2024, 10.30 Uhr

Meisterwerke aus der Sammlung Eberhard W. Kornfeld, Katalog 280

Freitag, 13. September 2024, 13.30 Uhr

125 ausgewählte Kunstwerke, Katalog 281

Freitag, 13. September 2024, 15 Uhr

Kunst des 19.–21. Jahrhunderts, Katalog 282

Donnerstag, 12. September 2024, 09.30 Uhr

Graphik und Handzeichnungen Alter Meister, Katalog 283

Donnerstag, 12. September 2024, 19 Uhr

AUKTIONSAUSSTELLUNGEN

Vorbesichtigung Zürich, Haus zum Garten, Rämistrasse 18

27. August 2024, 14-19 Uhr

28.–29. August 2014, 12-19 Uhr

Vorbesichtigung Bern, Laupenstrasse 41

5.–10. September 2024, 10-18 Uhr

11. September 2024, 10-17 Uhr

Auf Wunsch und Voranmeldung führen wir Sie auch ausserhalb der Öffnungszeiten durch die Ausstellung.

PRESSEKONTAKT

Bernhard Bischoff, bernhard.bischoff@kornfeld.ch

Kurztext

Nach einer gut einjährigen Bauzeit werden unsere Septemberrauktionen 2024 in neu renovierten und erweiterten Räumen in Bern stattfinden. Wir sind beehrt und freuen uns besonders, dass wir einen ersten Teil der wichtigen Sammlung unseres im vergangenen Jahr im hohen Alter von fast 100 Jahren verstorbenen Patrons Eberhard W. Kornfeld (1923-2023) anbieten dürfen. Mit «Meisterwerke aus der Sammlung Eberhard W. Kornfeld» und «Ernst Ludwig Kirchner aus der Sammlung Eberhard W. Kornfeld» werden Kunstwerke aus seiner legendären Sammlung, wie von ihm gewünscht, wieder auf den Markt kommen. Kornfeld sammelte auf «Importanz», also ausgewählte Arbeiten, die er aus kunsthistorischer Sicht als wichtig erachtete und sein Eigen nennen wollte. Erwähnt seien exemplarisch zwei Zeichnungen von Georges Seurat (etwa «Dame au bouquet, de dos», Taxe 2 Millionen), eine Gruppe von Arbeiten auf Papier von Egon Schiele oder die grossformatige Kohlezeichnung «Ocean 4» von Piet Mondrian (Taxe 1 Million). Daneben sammelte er Kunst befreundeter Künstler wie Marc Chagall, Sam Francis (etwa «Paris Summer», Taxe 3 Millionen) oder Alberto Giacometti (etwa «Femme assise [Aika]», Taxe 5 Millionen).

Über die Sammlung Kornfeld hinaus wurden uns in diesem Jahr weitere, äusserst wichtige Arbeiten zum Verkauf anvertraut, die in den Katalogen «125 Ausgewählte Werke», «Kunst des 19.-21. Jahrhunderts» sowie «Graphik und Handzeichnungen Alter Meister» zu finden sind. Passend zum Jubiläum 150 Jahre «Impressionismus» sind dies etwa Ölgemälde von Paul Gauguin («Pommes et bol», Taxe 3,5 Millionen) oder Claude Monet (etwa «Pleine mer, gros temps», Taxe 3,5 Millionen). Auch die Moderne ist mit wichtigen Werken bestens vertreten. Erwähnt seien stellvertretend für viele die drei kapitalen Porträts von Alexej von Jawlensky («Selbstbildnis», Taxe 2 Millionen), Oskar Kokoschka («Herr E. Löwenstamm», Taxe 1,2 Millionen) oder Ernst Ludwig Kirchner («Selbstbildnis», Taxe 800'000.-). Dass wir in diesem Jahr gleich zwei geschmiedete Arbeiten von Eduardo Chillida (etwa «Música de las constelaciones», Taxe 1 Million) im Angebot haben, ist ein glücklicher Zufall, und zeigt exemplarisch die künstlerische Entwicklung des wichtigen spanisch-baskischen Plastikers. Im Katalog «Graphik und Handzeichnungen Alter Meister» ist Kunst auf Papier/Pergament aus fünf Jahrhunderten zu finden. Als absolute Seltenheit werden zwei Zeichnungen von Francisco de Goya (etwa «Ein Jäger mit Hund», Taxe 800'000.-) angeboten. Besonders erwähnt seien zudem die epochalen Graphiken von Rembrandt, etwa «Die Muschel (Conus Marmoreus)» (Taxe 500'000.-) oder «Die drei Kreuze – Christ Crucified Between the Two Thieves» (Taxe 700'000.-).

kornfeld.ch

Kenntnis und Tradition seit 1864 / Excellence and Expertise since 1864